

**W** wellion<sup>®</sup>vet  
**GLUCO CALEA**



**HANDBUCH**

# wellion<sup>®</sup> *vet*



## Sehr geehrter WellionVet GLUCO CALEA Benutzer,

Danke, dass Sie sich für das WellionVet GLUCO CALEA Blutzucker Messsystem entschieden haben, um den Blutzuckerspiegel Ihres Tieres zu überwachen. Das WellionVet GLUCO CALEA Blutzuckermessgerät wurde entwickelt, um genaue Ergebnisse bei gleichzeitig einfacher Anwendung zu liefern.

Bei der Entwicklung des WellionVet GLUCO CALEA Blutzuckermessgerätes haben wir höchsten Wert auf Benutzerfreundlichkeit und Messqualität gelegt, um Ihnen das Leben zu erleichtern. Wir können ein genaues Messergebnis garantieren, da wir für Katze, Hund und Pferd jeweils einen eigenen spezifischen Codechip entwickelt haben.

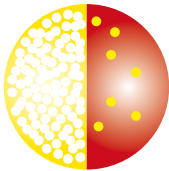
In diesem Handbuch sind alle Informationen zum Gebrauch und zur Wartung Ihres neuen Messgerätes enthalten. Bitte lesen Sie es sorgfältig durch.

Das WellionVet GLUCO CALEA Blutzuckermessgerät stellt ein tragbares, batteriebetriebenes Messgerät dar, das von Tierhaltern und medizinischem Fachpersonal dazu verwendet wird, den Blutzuckerwert in kapillärem Vollblut von Katzen, Hunden und Pferden zu ermitteln.

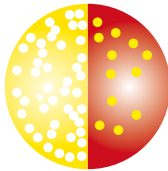
Bei Fragen oder Wunsch nach mehr Information wenden Sie sich bitte an Ihren Tierarzt oder besuchen Sie unsere Website [www.wellionvet.at](http://www.wellionvet.at)

# WARUM EIN EIGENES BLUTZUCKERMESSGERÄT FÜR MEINE KATZE, MEINEN HUND ODER MEIN PFERD?

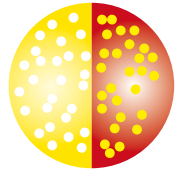
Die Zusammensetzung des Blutes ist bei Tieren anders als beim Menschen. Ein signifikanter Unterschied ist die Verteilung des Blutzuckers im Blutplasma und in den Erythrozyten (rote Blutkörperchen). Sogar innerhalb der einzelnen Spezies ist dies zu beachten.



**KATZE**  
Etwa 93% der Glukose befindet sich im Plasma und ca. 7% der Glukose in den roten Blutkörperchen.



**HUND**  
Etwa 87,5% der Glukose befindet sich im Plasma und ca. 12,5% der Glukose in den roten Blutkörperchen.



**MENSCH**  
Etwa 58% der Glukose befindet sich im Plasma und ca. 42% der Glukose in den roten Blutkörperchen.

Bei Verwendung eines Messgerätes für menschliches Blut bei Katzen, Hunden oder Pferden kann es zu einer ungenauen Anzeige mit zu niedrigen Blutzuckerwerten kommen.

Messgeräte für Menschen sind speziell für menschliches Blut kalibriert (=geeicht) und zeigen den Blutzuckerwert genau an. Dieser Wert entspricht nicht dem Wert bei Katzen, Hunden oder Pferden – für ein genaues Messergebnis bei Ihrem Tier müssen Sie ein Gerät verwenden, das speziell für Tiere entwickelt wurde.

Ihr WellionVet GLUCO CALEA Messgerät ist speziell für das Blut von Katzen, Hunden und Pferden kalibriert (=geeicht).

Die Diabetes Therapie kann entscheidend verbessert werden, wenn Sie den Blutzucker Ihres Tieres unter häuslichen Bedingungen messen.

	WellionVet GLUCO CALEA Messgerät für Tiere	Gerät für Menschen
Mensch Blutzuckerwert	N/A	genau
Katze Blutzuckerwert	<b>präzise</b> Bei Codierung für Katze	Falscher, niedrigerer Wert kann angezeigt werden
Hund Blutzuckerwert	<b>präzise</b> Bei Codierung für Hund	Falscher, niedrigerer Wert kann angezeigt werden
Pferd Blutzuckerwert	<b>präzise</b> Bei Codierung für Pferd	Falscher, niedrigerer Wert kann angezeigt werden



Eine Katze mit Glukosewerten unter 250 mg/dl (13,8 mmol/l) und einem Nadir von 80-150 mg/dl (4,4-8,3 mmol/l) gilt als gut eingestellt.\*



Ein Hund mit Glukosewerten unter 180 mg/dl (10 mmol/l) und einem Nadir von 80-150 mg/dl (4,4-8,3 mmol/l) gilt als gut eingestellt.\*



Wenden Sie sich an einen Tierarzt, um Anweisungen bezüglich des Zielbereiches für Ihr Pferd zu erhalten.

\*Priv. Doz. Dr. med. vet. Florian Zeugswetter, Veterinärmedizinische Universität Wien

Unter entspannten und üblichen Bedingungen für Ihr Tier werden Sie genauere Ergebnisse erhalten als beim Tierarzt, wo das Tier unter Stress steht. Ihr Tierarzt kann die Behandlung auf Grund Ihrer Messaufzeichnungen optimieren.

Sehr wichtig ist es, das Tier durch positive Verstärkung zu motivieren:

- Führen Sie die Blutzuckermessung unter ruhigen und entspannten Bedingungen durch
- Füttern Sie ein „Leckerli“ als Belohnung
- Verwenden Sie eine Sicherheitslanzette, die nur ein leises Klickgeräusch produziert

## IHR NEUES WELLIONVET GLUCO CALEA BLUTZUCKERMESSGERÄT

In Ihrem WellionVet GLUCO CALEA Blutzuckermessgeräteset sind folgende Bestandteile enthalten:

WellionVet GLUCO CALEA Blutzuckermessgerät  
10 Wellion Safety Lanzetten 23G  
Kompakte Tasche  
Handbuch

WellionVet GLUCO CALEA Teststreifen können separat erworben werden.



# Das WellionVet GLUCO CALEA Messgerät

## Teststreifen Öffnung

Führen Sie hier einen Teststreifen ein um das Gerät einzuschalten.

## Lichtschalter

Drücken Sie diesen Knopf, um die Hintergrundbeleuchtung zu aktivieren.

## Display

Zeigt Blutzucker-messwerte, gespeicherte Werte und andere Hinweise.

## Auswurf-taste für den Teststreifen

Schieben Sie die Taste nach oben, um den benutzten Streifen abzuwerfen.



## M Taste (Menü/Modus)

Drücken Sie diese Taste, um in das Speicher- oder Einstellungs-menü zu gelangen. Bestätigen Sie mit Hilfe dieser Taste die getroffenen Einstellungen.

## S-Taste (Set)

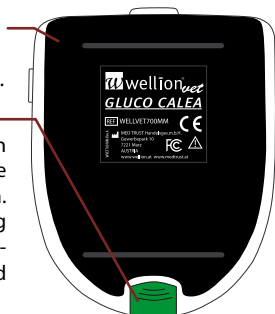
Drücken Sie diese Taste, um sich durch das Speicher-menü oder Mittelwerte zu bewegen oder um Zahlen bei der Eingabe zu verändern.

## Batteriefach

Enthält eine 3-Volt Lithium Batterie (CR2032).

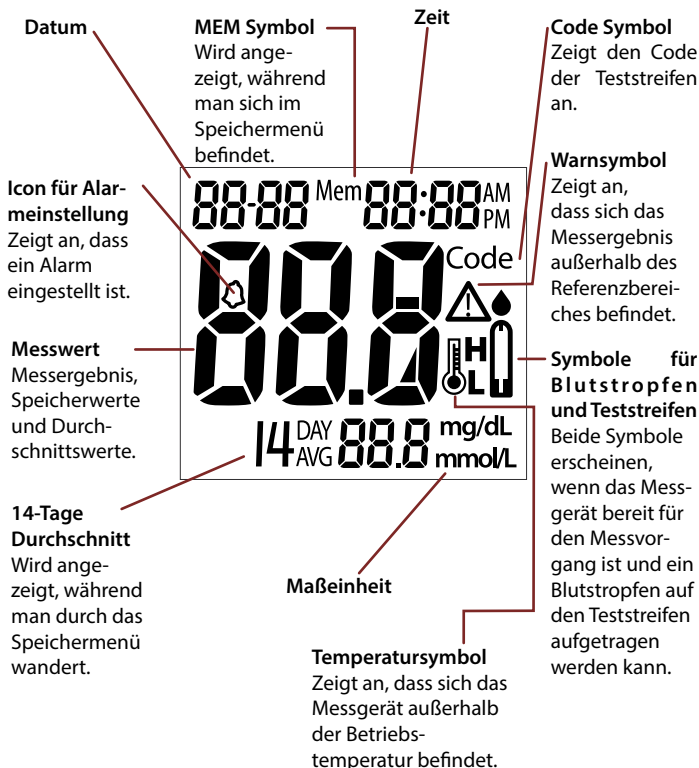
## Spezifischer Codechip

Führen Sie den richtigen Codechip für Ihr Tier in die Codechip-Öffnung ein. Jede Teststreifenpackung enthält alle drei Codechips für Katze, Hund und Pferd.





# Das WellionVet GLUCO CALEA Messgerät Display



## Der WellionVet GLUCO CALEA Blutzucker Teststreifen

Ende für die  
Blutprobe

Hier Blut auftragen



Kontakttende

Führen Sie  
dieses Ende in  
die Teststreifen-  
öffnung ein.

**Kontrollfenster**

In diesem kleinen Fenster können Sie kontrollieren, ob genügend Blut in den Teststreifen gesaugt wurde.

WellionVet GLUCO CALEA Teststreifen sind glukose-spezifische, biosensor-basierte Teststreifen, die den Zucker in kapillärem Vollblut von Tieren (Katzen, Hunde und Pferde) in nur wenigen Sekunden messen können, wobei nur eine kleine Blutprobe benötigt wird.

Genauere Ergebnisse bei den Messungen werden durch drei verschiedene Codechips erreicht, die spezifisch für Katze, Hund oder Pferd sind (Farbcodierung).



Um Fehlmessungen zu vermeiden, benutzen Sie den tierartspezifischen Codechip zum jeweiligen Tier. Die Messergebnisse sind plasma-referenziert, um einen einfachen Vergleich mit einem Laborwert zu ermöglichen. Vergewissern Sie sich, dass das Kontrollfenster am Teststreifen vollkommen mit Blut gefüllt ist, um ein genaues und verlässliches Resultat zu garantieren.

## WICHTIG:

- Verwenden Sie ausschließlich WellionVet GLUCO CALEA Blutzucker Teststreifen mit dem WellionVet GLUCO CALEA Blutzuckermessgerät.
- WellionVet GLUCO CALEA Blutzucker Teststreifen sind empfindlich gegenüber Feuchtigkeit und Licht, daher muss die Teststreifendose nach Entnahme eines Teststreifens sofort wieder sorgfältig verschlossen werden. Bewahren Sie Teststreifen niemals außerhalb der Teststreifendose auf, wenn Sie diese nicht sofort benötigen.

## Die WellionVet GLUCO CALEA Codechips



Beim WellionVet GLUCO CALEA wurden drei spezifische Codechips für die Verwendung bei Katze, Hund und Pferd entwickelt.



**Verwenden Sie immer den passenden Codechip, der mit jeder Teststreifendose mitgeliefert wird, damit Ihr Messgerät genaue Messergebnisse für die Therapieoptimierung Ihres Tieres liefert.**



Bitte beachten Sie, dass der Messvorgang Ihres Gerätes ohne einen Codechip nicht gestartet wird. Bei Verwendung einer neuen Teststreifendose müssen Sie wieder den passenden Codechip zur Tierart in das Gerät einführen.

## Codierung des Messgerätes

Führen Sie den passenden Codechip in die dafür vorgesehene Öffnung ein. Das Messgerät schaltet sich automatisch ein, wobei bei ordnungsgemäßem Zustand des Gerätes alle Segmente der Bildschirmanzeige zu sehen sind.



Vergleichen Sie die Code-Nummer auf der Bildschirmanzeige mit der Code-Nummer auf dem Codechip und auf der Teststreifendose, die Sie gerade benutzen. Bei identischem Code ist das Gerät bereit für eine korrekte Messung. Führen Sie nun einen WellionVet GLUCO CALEA Teststreifen in das Gerät ein, um die Messung zu starten.



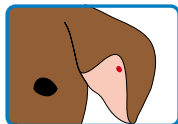
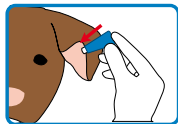
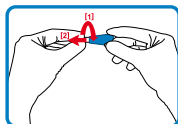
## DURCHFÜHRUNG EINER BLUTZUCKERMESSUNG

Entnehmen Sie einen WellionVet GLUCO CALEA Teststreifen aus der Dose und schließen Sie diese sofort wieder.

Führen Sie den WellionVet GLUCO CALEA Teststreifen in die dafür vorgesehene Öffnung ein. Ein Piepton signalisiert die korrekte Platzierung des Teststreifens und die Code-Nummer wird angezeigt, gefolgt von einem Tropfensymbol, das zum Auftragen der Blutprobe auffordert.



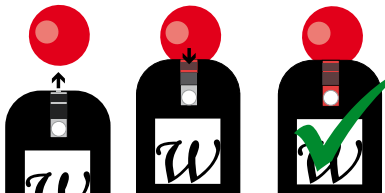
Drehen Sie die weiße Sicherheitskappe der Lanzette ab und ziehen sie die Kappe heraus. Halten und drücken Sie die entsicherte Wellion Sicherheitslanzette fest an die Haut um die Lanzette auszulösen und einen Blutstropfen zu erhalten. (Informationen zu den geeigneten Stichstellen finden Sie im nächsten Kapitel).



Führen Sie nun den Teststreifen an den Blutstropfen heran und tauchen Sie ihn im rechten Winkel ein. Das Blut wird automatisch in den Streifen gesaugt. Halten Sie den Teststreifen solange in den Blutstropfen, bis das Kontrollfenster rund um den weißen Kreis gefüllt ist - siehe Abbildung.



Das Messgerät startet mit dem Countdown und nach 5 Sekunden wird das Messergebnis auf der Bildschirmanzeige angezeigt.



Nach drei Minuten schaltet das Messgerät ab, wenn keine weiteren Tests durchgeführt werden.

Zum Entfernen des Teststreifens betätigen Sie die Auswurfaste. Entsorgen Sie den benutzten Teststreifen in einem geeigneten Abwurfbehälter.



Die Wellion Sicherheitslanzette ist ein Einweg-Produkt, das eine sichere und sanfte Gewinnung von Kapillarblut gewährleistet. Dabei werden die möglichen Schmerzen für Ihr Haustier beim Einstich durch vibrationsarme Auslösung einer ultrascharfen Lanzette minimiert. Das Hantieren mit Lanzette und Stechhilfe fällt weg, da die Wellion Sicherheitslanzette beides in einem integriert. Entsorgen Sie die Lanzette in einem geeigneten Abwurfbehälter.

#### WICHTIG:

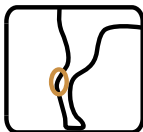
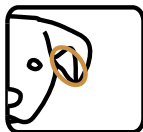
- Überprüfen Sie das Ablaufdatum auf dem Etikett der Teststreifendose und dem Überkarton. Verwenden Sie keine abgelaufenen Teststreifen.
- Verwenden Sie den Teststreifen sofort nach der Entnahme aus der Dose.
- Verwenden Sie keine feuchten oder beschädigten Streifen.
- Vermeiden Sie direktes Sonnenlicht und Hitze. Lagern Sie die Teststreifendose an einem trockenen, kühlen Platz.

## Die Auswahl der besten Einstichstelle

Wenden Sie sich an Ihren Tierarzt, um Empfehlungen zur besten Blutentnahme und Information zu bevorzugten Einstichstellen zu erhalten.

Sie können folgende Stellen verwenden, um eine kapilläre Blutprobe zu erhalten:

- Ohr – Hund und Katze
- Pfote (Katze und Hund)
- Schwiele am Beingelenk (Hund)
- Innere Lippe (Hund)



Manchmal ist es schwierig, eine Blutprobe zu erhalten. Hier finden Sie einige Empfehlungen wie Sie den Vorgang erleichtern können:

- Wärmen Sie die Einstichstelle mit Hilfe eines warmen Tuches an
- Reiben Sie sanft die Einstichstelle

Manchmal kann es auch nützlich sein, zweimal nahe beieinander zu stechen und aus beiden Einstichstellen einen einzigen Blutstropfen zu generieren.

Es ist wichtig, Tiere mit positiver Verstärkung zu motivieren:

- Führen Sie die Blutzuckermessung unter ruhigen und entspannten Bedingungen durch
- Füttern Sie ein "Leckerli" als Belohnung
- Verwenden Sie eine Sicherheitslanzette, die nur ein sanftes Klicken produziert

## ABRUFEN GESPEICHTER WERTE

Drücken Sie die M Taste einmal, um das WellionVet GLUCO CALEA einzuschalten. Zeit und Datum erscheinen als erstes.

Beim Drücken der S Taste zeigt das Messgerät den Durchschnittswert der letzten 7 Tage, weiteres Drücken der S Taste führt zur Anzeige des 14 Tage- und 30 Tagedurchschnitts. Drückt man die S Taste ein weiteres Mal, erscheint der zuletzt gemessene Blutzuckerwert. Existieren Messwerte der letzten 14 Tage, wird deren Durchschnitt am unteren Rand des Displays angezeigt.

Durch weiteres Betätigen der S Taste kann man durch die gespeicherten Messwerte zurück wandern. Erscheint „000“, bedeutet das, dass keine oder keine weiteren Messwerte gespeichert sind.

Der Messgerätespeicher umfasst 300 Messergebnisse, jede weitere Messung führt zum Löschen der ältesten Messung.

Sind keine Tagesdurchschnittswerte vorhanden, wird auf der Bildschirmanzeige auch kein Durchschnittswert angezeigt.





# EINSTELLEN IHRES WELLIONVET GLUCO CALEA MESSGERÄTES

## Wechseln der Batterie

Entfernen Sie den Batteriefachdeckel und legen Sie eine neue Batterie in der Richtung ein, wie auf der Innenseite des Batteriefachdeckels angezeigt. Schieben Sie den Batteriefachdeckel wieder an seinen Platz zurück.

Nach dem Entfernen der Batterie merkt sich das Messgerät Zeit und Datum für etwa 1 Minute. Wird die Batterie erst nach einer Minute eingelegt, könnte das Messgerät verlangen, dass Zeit und Datum kontrolliert werden. Gespeicherte Messergebnisse und Einstellungen werden beim Batteriewechsel nicht gelöscht.

## Einstellen der Uhrzeit

Drücken und halten Sie die M (Menü, Modus) Taste, um zur Einstellung von Zeit und Datum zu gelangen. Als erstes blinkt die Anzeige für das Zeitformat (12h/24h). Wählen Sie mit Hilfe der S Taste das gewünschte Zeitformat aus und bestätigen Sie Ihre Wahl durch Drücken der M Taste. Nun können Sie das Jahr einstellen.

Wählen Sie das gewünschte Jahr durch Drücken der S Taste aus und bestätigen Sie mit der M Taste. Fahren Sie mit der Einstellung des Monats fort.

Wiederholen Sie diesen Vorgang, um Tag, Stunde und Minute einzustellen.

Nach der Bestätigung der Minuten durch Drücken der M Taste gelangen Sie nun zur Einstellung der Alarme.

## **Einstellung der Alarme**

Drücken Sie die M Taste, um Alarm 1 einzustellen. Durch Drücken der S Taste können Sie die Stunde einstellen, die Sie mit der M Taste bestätigen. Betätigen Sie die S Taste, um die Minuten zu verändern und bestätigen Sie Ihre Wahl durch Drücken der M Taste.

Durch erneutes Drücken der M Taste können Sie Alarm 2 einstellen. Wiederholen Sie diesen Vorgang, um bis zu 4 individuelle Alarm einzustellen. Sie gelangen nun zur Einstellung der Hypo- und Hyperwarnung.

## **Einstellen der Hypo- und Hyperwarnung**

Durch Drücken der S Taste können Sie den gewünschten Wert für die Hyperglykämiewarnung einstellen. Drücken Sie die M Taste, um Ihre Wahl zu bestätigen und fahren Sie mit der Einstellung der Hypowarnung fort.

Durch Drücken der S Taste können Sie den gewünschten Wert für die Hypoglykämiewarnung einstellen. Drücken Sie die M Taste, um Ihre Wahl zu bestätigen und die Einstellungen am Gerät zu beenden. Das Messgerät schaltet sich automatisch ab.

## **PFLEGE DES MESSGERÄTES**

Die Pflege Ihres WellionVet GLUCO CALEA Messgerätes ist einfach. Folgen Sie diesen einfachen Richtlinien, um die Gebrauchstauglichkeit Ihres Gerätes zu erhalten.

### **Reinigung des Messgerätes**

- Bei Verschmutzung des Messgerätes verwenden Sie ein feuchtes (nicht nasses), fusselfreies Tuch mit einer milden Reinigungslösung.
- Achten Sie darauf, dass kein Wasser in das WellionVet GLUCO CALEA Messgerät eindringt. Tauchen Sie das Messgerät niemals unter Wasser und halten Sie es niemals unter fließendes Wasser.
- Verwenden Sie keine Glas- oder Haushaltsreiniger für das Messgerät.
- Versuchen Sie nicht, die Öffnung für die Teststreifen zu reinigen.

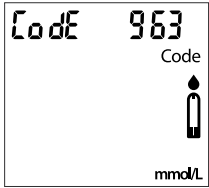


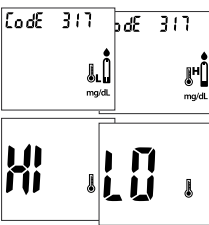
### **Lagerung und Vorsichtsmaßnahmen**

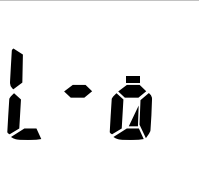
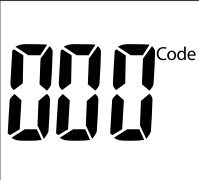


- Behandeln Sie das Messgerät sorgfältig – schwere Erschütterungen, wie sie z.B. beim Herunterfallen des Messgerätes auftreten, könnten die Elektronik beschädigen.
- Messgerät und Streifen arbeiten in einem Temperaturbereich zwischen 10°C und 40°C.
- Vermeiden Sie es, das Messgerät an extrem heißen oder kalten Orten aufzubewahren, wie z.B. nahe einer Heizquelle oder in einem extrem heißen oder kalten Auto.

- Vermeiden Sie es, das Messgerät oder die Teststreifen an Orten mit hoher Luftfeuchtigkeit zu lagern oder zu benutzen, wie z.B. im Badezimmer oder in der Küche.
- Verschließen Sie den Deckel der Teststreifendose immer unmittelbar nach der Entnahme eines Teststreifens und vergewissern Sie sich, dass er fest sitzt.
- Zerlegen Sie das Messgerät nicht in seine Einzelteile. Dadurch würde die Garantie erlöschen. Bei technischen Problemen oder Fragen wenden Sie sich bitte an Ihren autorisierten Fachhändler um Unterstützung.



## ANZEIGEN AUF DEM DISPLAY

Display	Was es bedeutet	Was Sie tun sollten
	Messgerät ist bereit für die Messung	Tragen Sie Blut auf den Teststreifen auf
	Messergebnis ist höher als 600 mg/dl (33,3 mmol/l)	Waschen und trocknen Sie die Einstichstelle und wiederholen Sie die Messung mit einem neuen Teststreifen. Sollte das Ergebnis noch immer HI sein, wenden Sie sich an Ihren Tierarzt.
	Messergebnis ist niedriger als 20 mg/dl (1,1 mmol/l)	Waschen und trocknen Sie die Einstichstelle und wiederholen Sie die Messung mit einem neuen Teststreifen. Behandeln Sie den niedrigen Blutzucker. Ist das Ergebnis noch immer LO, wenden Sie sich an Ihren Tierarzt.
	Messung wurde außerhalb der Betriebstemperatur durchgeführt	Bringen Sie das Messgerät in eine Umgebung mit einer Temperatur zwischen 10°C und 40°C und warten Sie 10 bis 15 Minuten, bis sich die Temperatur angepasst hat.

	<p>Batterie ist schwach, weitere 50 Messungen sind möglich</p>	<p>Wechseln Sie die Batterie</p>
	<p>Batterie ist zu schwach für weitere Messungen</p>	
	<p>Diese Warnung erscheint, wenn kein Code-Chip verwendet wird.</p>	<p>Legen Sie den richtigen Code-Chip für Ihr Tier ein:          Katze = grün          Hund = blau          Pferd = rot</p>
	<p>Wird am Messgerätedisplay das Warnsymbol angezeigt, bedeutet dies, dass der gemessene Wert über oder unter der gewählten Warngrenze für Hyper- oder Hypoglykämie liegt.</p>	<p>Waschen und trocknen Sie die Einstichstelle und wiederholen Sie die Messung mit einem neuen Teststreifen.</p>
		

	<p>Problem mit dem Teststreifen</p>	<p>Wiederholen Sie die Messung mit einem neuen Teststreifen</p>
	<p>Problem mit dem Messgerät</p>	<p>Überprüfen Sie das Messgerät, indem Sie den Code-Chip noch einmal einlegen. Bleibt das Problem bestehen, kontaktieren Sie bitte das Kundenservice, um Unterstützung zu erhalten.</p>
	<p>Problem bei der Codierung des Messgerätes</p>	<p>Vergleichen Sie die Nummer des Codes auf dem Display mit dem Code auf der von Ihnen verwendeten Teststreifendose – sie sollten übereinstimmen.</p>
	<p>Der von Ihnen eingestellte Alarm erinnert Sie an den Blutzuckertest.</p>	<p>Drücken Sie eine Taste, um den Alarm auszuschalten.</p>

## SPEZIFIKATIONEN

Teststreifen:	WellionVet GLUCO CALEA Blutzucker Teststreifen und WellionVet GLUCO CALEA Code-Chips
Messbereich:	20-600 mg/dL (1,1 - 33,3 mmol/L)
Kalibrierung:	Plasma
Messzeit:	5 Sekunden
Blutprobe:	0,5 Mikroliter
Hämatokritbereich:	35 - 55%
Art des Displays:	LCD Anzeige
Speicher:	300 Messergebnisse mit Zeit und Datum
Durchschnittswerte:	7, 14, 30 Tage Durchschnittswerte
Maße:	81 x 62 x 18 mm
Gewicht:	56 g (inkl. Batterie)
Batterie:	3-Volt Lithium Batterie (CR 2032)
Batterie-lebensdauer:	1000 Messungen im Dauergebrauch oder 1 Jahr
Automatische Abschaltung:	Nach 3 Minuten ohne Tastenbetätigung
Betriebs-temperatur:	10°C bis 40°C (50°F bis 104°F)
Relative Luftfeuchtigkeit:	< 90%



Lager-

bedingungen: Messgerät zwischen 0°C und 70°C

Teststreifen zwischen 4°C und 30°C

Weitere Informationen finden Sie im WellionVet GLUCO CALEA Teststreifen Beipackzettel.

## SYMBOLE



(EXP) Ablaufdatum (bis zum Ende des genannten Monats)



(LOT) Chargennummer



Temperaturlimits



Wenden Sie sich an die Gebrauchsanweisung



Achtung, konsultieren Sie die Begleitpapiere



Artikelnummer



Vermeiden Sie Sonnenlicht/direktes Licht



Nicht wiederverwenden



Bei beschädigter Verpackung nicht verwenden



Hersteller

## HERSTELLERGARANTIE

Der Hersteller gewährt für das WellionVet GLUCO CALEA Blutzuckermessgerät Garantie für Material- und Herstellungsdefekte über einen Zeitraum von zwei Jahren ab Kaufdatum. Diese Garantie geht verloren, wenn das Gerät nicht bestimmungsgemäß verwendet, schlecht gewartet oder geöffnet wurde.

Gewährleistung unter dieser Garantie ist beschränkt auf die Reparatur defekter Teile oder – nach Maßgabe des Herstellers – auf Ersatz des Gerätes. Das Recht auf Kaufrücktritt gilt nur, wenn auch die Ersatzware defekt ist. Andere Ansprüche können nicht anerkannt werden.

Die Garantiedauer kann nicht verlängert werden.



# wellion<sup>®</sup>*vet*

# GLUCO CALEA

© MED TRUST, WellionVet and GLUCO CALEA are registered trademarks.  
WVET732DE 20230508



MED TRUST Handelsges.m.b.H.  
Gewerbepark 10  
7221 Marz  
AUSTRIA  
[www.medtrust.at](http://www.medtrust.at)  
[www.wellion.at](http://www.wellion.at)

